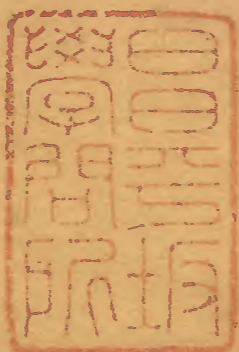


大明集禮

二十八



庫	文	閣	內
一	九	〇	〇
函	冊	號	類
二	八	〇	〇
架	冊	號	類

庫	文	閣	內
一	九	〇	〇
函	冊	號	類
二	八	〇	〇
架	冊	號	類

內閣文庫			
番號	漢	1900	
冊數	80(28)		
函號	295	24	

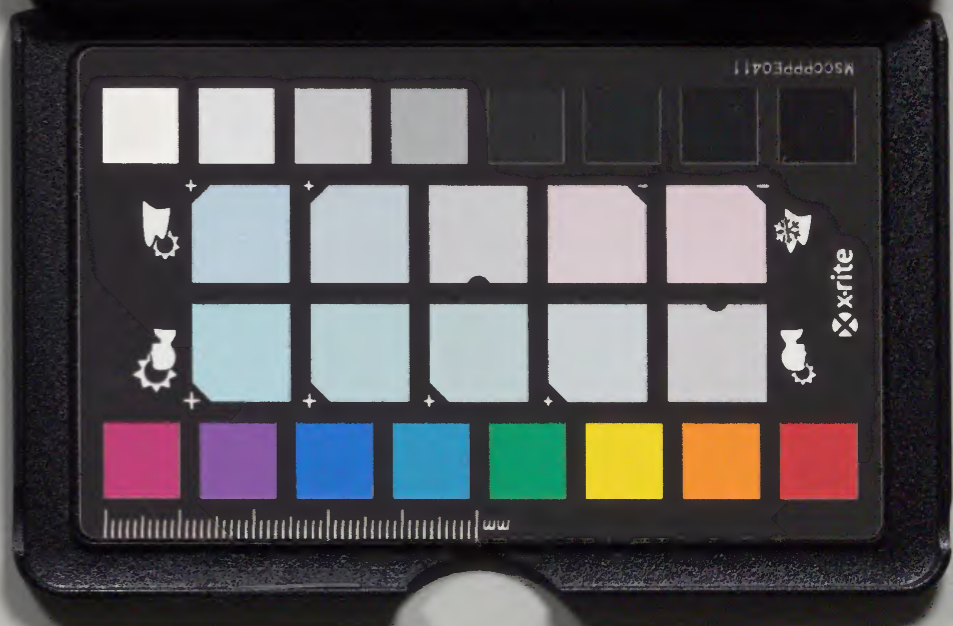


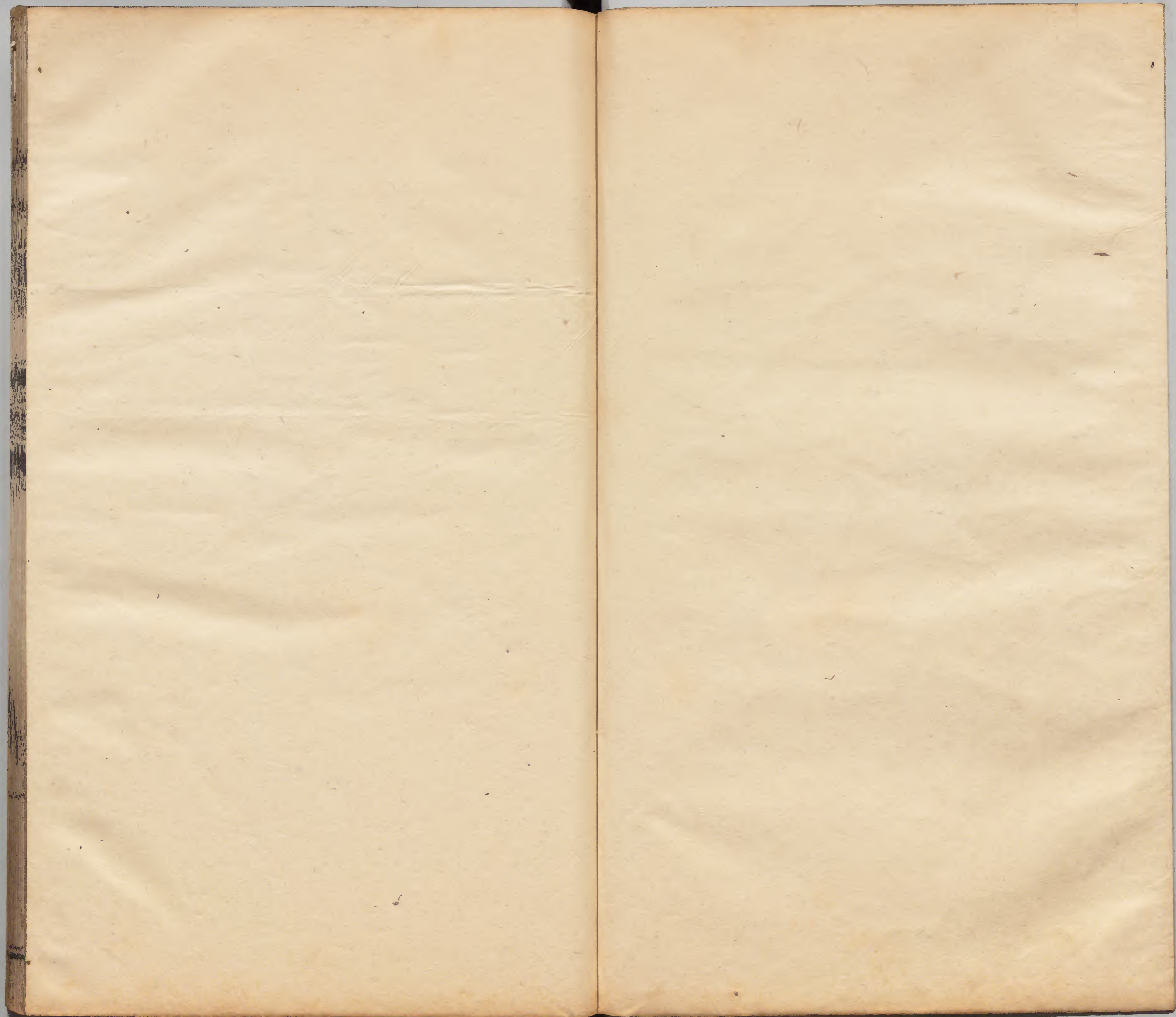
Kodak Gray Scale

A 1 2 3 4 5 6 M 8 9 10 11 12 13 14 15 B 17 18 19



© Kodak, 2007 TM: Kodak





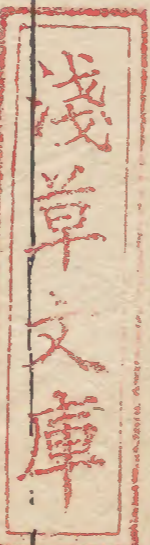
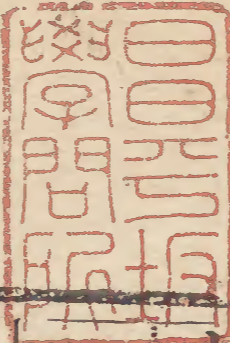
大明集禮卷十九

嘉禮三

冊皇后

總叙

古者天子之配曰妃。未有后之稱也。**周**禮始曰王后。未有皇后之號也。**秦**稱皇帝而其后曰皇后。**漢**高祖以漢王即皇帝位。立呂氏為皇后。然冊命之儀猶未備也。至靈帝立宋美人為皇后。乃御章德殿。命太尉持節奉璽綬讀冊。皇后北



面稱臣妾。跪受冊璽。此皇后親受命於天子之始也。**晉**武帝臨軒發冊。遣太尉冊皇后楊氏。百僚上禮。此天子臨軒遣使冊拜皇后於其宮之始也。若夫**唐**制。凡遣使冊皇后。則先有奏告天地宗廟之儀。其行冊禮。則備音樂儀仗之用。其禮畢。則有謁廟受賀宴會之節。**宋**初立后。惟用制書。不行冊禮。自仁宗立皇后曹氏以後。冊璽之制。與奏告之儀。視唐為尤盛。**元**制冊后。其奏告遣使與唐制同。冊禮畢。則皇后至大明殿謝恩陞座。受丞相等賀禮。而於宗廟則遣官恭謝而已。

國朝冊立

皇后先期奏告

天地宗廟。至日

皇帝臨軒發冊。

皇后受冊於宮中。禮畢謁謝

太廟。今集歷代禮物儀文以著于篇。

冠服

皇帝臨軒冊后。其冠服則唐用衮冕。宋服通天冠。絳紗袍。皇后受冊冠服。漢首飾用假結。步搖簪珥。服用蠶服。青上縹下。如深衣之制。唐首飾用大小花各十二樹。兩博鬢。花鈿十二。服用禕衣。宋因唐制。冠加九龍四鳳。元皇帝臨軒。及皇后受冊。皆用其國俗衣冠。

國朝冊立

皇后。

皇帝臨軒服衮冕。

皇后受冊。首飾以九龍四鳳。大小花各十二樹。并兩博鬢。寶鈿十二。服用禕衣。歷代之制。並見於冠服篇。

車輅

皇后受冊車輅。漢制法駕用金根車。重翟羽蓋。加青交絡帷裳。唐制內僕陳重翟車於肅章門外。宋制亦用重翟。陳于穆清殿。今擬

國朝

皇后受冊。車用重翟。其制見車輅篇。

冊

按冊制。**漢**因**周**以竹簡聯貫。每簡長三尺。短者半之。其次一長一短。中有二編之形。下附篆書。**唐**因漢制謂之策書。亦用漆書篆字。然皆不見為冊后之用。至於**宋**初冊后。皆寫告身。用遍地塗金花龍鳳羅紙。以金塗為縹袋。仁宗時冊后。方用珉玉為五十簡。簡長一尺二寸二分。厚五分。標首四枚。長隨簡。闊四寸四分。其簡并標首上下邊。以金毬絞攔界。鐫金字。及兩頭用金絲

條結子共二枚。其用標頭二條。畫神。二條畫鳳。上下皆有金條串貫。襯以錦褥。覆以銷金夾帕。匣隨冊之長短。以朱漆金塗銀裝。襯以錦褥。覆以銷金夾帕。其腰輿行馬。檐床等。皆用朱紅漆金塗銀裝。**元**冊后亦以玉為冊。其文真書鐫刻。內填以金。其簡從文之多少以定數。每簡長一尺二寸。闊一寸二分。厚五分。聯以金縷。首尾結帶。前後四簡琢為龍形。若捧護之狀。縷以金。籍以錦。覆以紅羅泥金夾帕。冊匣長廣取容其冊。

塗以朱漆。金裝。隱起突龍鳳。金鎖錯。匣上又以紅羅繡蟠龍。盛金帕覆之。承以鍍金裝。長干牀。龍首鍍金魚鈎。籍匣褥以錦緣。又以紅絲條縈匣外。其行馬飾以鍍金。冊案用朱漆。覆以紅羅銷金衣。

國朝立

皇后。用金冊金字二片。每片依周尺長一尺二寸。濶五寸。厚二分五釐。字則依數分行。鐫刻真書。每片側邊。上下有竅。用紅條聯貫。開闔如今

書帙之狀。背各用紅錦嵌護。藉以紅錦小褥。冊盃以木為之。飾以渾金。瀝粉蟠龍。用紅紵絲襯裏。內以紅羅銷金小袱裹冊。外以紅羅銷金夾袱裹之。五色小條縈于匣外。臨冊之日。置於紅漆輿案。案頂有紅羅瀝水。用擔床二舉之。

冊文

漢靈帝冊宋美人為皇后。其文曰。惟建寧四年。七月乙未。制詔。皇后之尊。與帝同體。供奉天地。祇承祖廟。母臨天下。故有莘與殷。姜任母周。三

代之崇。蓋有內德長秋宮闕。中宮曠位。宋美人
垂淑媛之德。體河山之儀。威容昭耀。德冠後庭。
羣僚所咨。人曰宜哉。卜之著龜卦。得坤乾。有司
奏議。宜稱紱組。以母兆人。今使太尉襲持節奉
璽綬。宗正祖為副。立美人為皇后。其往踐爾位。
敬尊禮典。肅慎中饋。無替朕命。永終天祿。**唐**德
宗立皇后王氏。其冊文曰。皇帝若曰。乾坤合德。
聖人則之。惟帝承天。惟后配帝。嗣續百代。母臨
萬邦。位定于中。而尊加于外。德脩於已。而化被

于人。御於家邦。所繫斯在。三代崇替。靡不由之。
予是以詢衆採賢。重難斯命。中壺虛位。於今歷
年。陰儀或虧。宗事無主。闕於典禮。朕甚愧焉。稱
是徽章。聿歸全德。咨爾淑妃王氏。天與純粹。氣
鍾元和。含章在中。發秀于外。卓爾風操。穆然容
輝。周旋中規。進退有度。仁愛恭儉。稟于生知。詩
書禮樂。成自師氏。竭其孝敬。祇事先朝。承事無
違。克諧尊旨。往居桂苑。淑問以彰。洎奉椒塗。謙
光載路。言無伐善。志在匿瑕。柔嘉自持。喜愠莫

見六宮攸序。九族以親。嘗屬艱迍。累從行幸。思賢才以輔佐。知臣下之勤勞。庶績伊宜。頗資內助。永念傾筐之志。且懷求劍之情。崇位長秋。永懷盛典。矧惟元子。貞我萬邦。稽以舊章。是宜從貴。今遣攝太尉某官某持節冊命爾為皇后。嗚呼。敬哉。王教之端。始于內範。風美關雎之化。雅詠思齊之德。罔懈厥位。忝于前脩。克念有終。庶無後悔。奉承休命。可不慎歟。宋仁宗冊皇后曹氏。其冊文曰。皇帝若曰。天地定位。陰陽相感。人

道貫之。以綱大倫。后德配之。以熙內治。聖人有以。美其化也。故周南之風著乎始。粵朕冲昧。祇若丕構。深惟承荷之重。輔佐攸艱。用簡納賢。明協於人神之望。咨爾贈尚書令冀王曹彬孫女。惟乃祖克有武功。勤勞在家。保勲不伐。享厥終慶。教流後昆。薰然慈和。善祥憑積。生此邦媛。其漸漬醇醲。發聞馨香。所從來遠矣。起居禮習。不待姆師之訓。風容矩度。自為宗黨之憲。長秋曠位。陰

教未序。咨爾訓範。統正六列。宗公鼎臣。誦言于朝。願即嘉時。聿興典禮。朕以春秋之義。必娶大國。摯疇之家。乃稱福耦。謀及忝筮。聘以穀珪。惟吉之後。有命既集。今遣使工部尚書同平章事李迪。副使戶部侍郎叅知政事王隨。持節冊命爾為皇后。欽哉。夫惟肅恭。可以事上。夫惟謙裕。可以接下。恭而能約。則驕弗至。動而慎思。則悔弗萌。懋乃后德。脩乃嬪職。奉承宗廟。儀刑家國。永綏無疆之祚。不其躋歟。元世祖至元三年。冊

皇后魏吉刺氏。其文曰。帝王之道。齊其家而天下平。風教所基。正乎位而人倫厚。爰擇配以承宗事。若稽古以率典常。咨爾魏吉刺氏。淑哲溫恭。齊莊貞一。屬選賢於中壺。躬受命於慈闈。勗帥來嬪。蹈槩儀之有度。動容中禮。謹夙夜以無違。茲表式于宮庭。宜崇推其位號。乃涓吉旦。庸舉彝章。今遣太尉太師秦王中書右丞相持節。以授玉冊寶章。命爾為皇后。於乎。乾施坤承。克順成於四序。日明月麗。久臨照於萬方。朕欲躋

世於又安。爾其助予之德化。共御亨嘉之運。益延昌熾之期。勉嗣徽音。聿修內治。

國朝

洪武元年正月四日冊

皇后。其文曰。天眷我家。啓運興王。出自衡門。尊居宮殿。為君為后。可不慎歟。君以仁政慎於正位。撫兆庶而統萬邦。后以懿德慎於治內。表六宮而母天下。長久之道也。咨爾馬氏。同勤勞於開創之時。由家成國內。助良多。今遣中書丞相善長捧金冊金寶。立爾為皇后。其敬乃職。遵古道。耿光後世。於乎戒之。

寶

皇后寶璽。

前漢

用金璽螭虎鈕。

後漢

用赤紱玉

璽。

唐用金。更名寶。

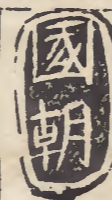
宋

亦以金為之。方二寸四分。

刻篆文曰皇后之寶。鈕作螭螭。四廂并背皆鈿。螭水地。裏以銷金夾帕。納以朱紅漆匣。匣用金鍍銀裝。匣內金鍍銀檢。檢上勾勒皇后之寶四字。又有伴寶環及寶斗。加以三重朱紅漆盃。皆用金鍍銀裝飾。蓋以夾帕。其腰輿行馬檐床竿

等。皆用朱紅漆。金銀裝。**元**制以玉為寶。用蒙古字刻。其文隱起。填以金。譯曰皇后之寶。其制廣四寸九分。厚一寸二分。蟠龍鈕。綬用暈錦大綬。赤小綬連玉環。又玉檢高七寸。廣二寸四分。皆飾以金。裹以紅錦及紅羅泥金夾帕。納於小盃。盃以金裝。內設金牀。暈錦褥飾以玻璃碧鈿珊瑚金精石瑪瑙。又盃二重。皆裝以金。覆以紅羅繡帕。承以鍍金裝長干牀。鍍金魚鈎。藉盃以錦褥。其行馬飾以鍍金。寶案用朱漆。覆以紅羅銷

金衣。



皇后金寶龜鈕朱綬。文用篆書曰皇后之寶。依周尺方五寸九分。厚一寸七分。寶池用金。闊取容寶。寶匣一副。每副三重。外匣用木。飾以渾金。瀝粉蟠龍。紅紵絲襯裏。中匣用金。釵造蟠龍。內小匣仍用木。飾以渾金。瀝粉蟠龍。紅紵絲襯裏。小匣內置以寶座。四角雕蟠龍。飾以渾金。座上用小錦褥。褥上一置寶。一置寶池。用銷金紅羅

小夾袱裝寶。其匣外各用紅羅銷金大夾袱覆之。臨冊日置於紅漆輿案。案頂有紅羅瀝水。用檐床一舉之。

節

按節之制。**漢**以竹為之。柄長八尺。以旄牛尾為髦。三重。**唐**制。節垂畫木盤三。相去數寸。隅垂赤麻。銅龍一首。紫縑為袋。油囊為表。其冊后皆命太尉持節。**宋**制。黑油木盤。鑰石葉。駁釘子。梅花絲。黑漆木桿。長一丈二尺。鏹擺鐵鑽。碧油絹夾袋。紫綾夾絹裏。夾袋各一。**元**制。金塗龍首竿。上施圓盤。朱絲拂八層。韜以黃羅雲龍袋。其冊后亦皆命太尉持節。

國朝冊拜

皇后遣中書丞相持節。其制朱漆杠。金龍首。上施圓盤。旄牛毛纓八層。金銅鈴韜。以黃羅繡龍袋。

樂

唐制。冊后。皇帝臨軒遣使。設樂懸於庭中。皇帝

出入奏太和之曲。太尉出入奏舒和之曲。皇后受冊亦設樂懸於宮中。皇后出入奏正和之曲。內外命婦出入奏舒和之曲。**宋**冊后皇帝臨軒遣使殿庭展宮架。皇帝陞座及降座奏乾安之曲。冊使出入及冊寶出門皆奏正安之曲。皇后受冊於宮中亦展宮架。皇后出閣奏坤安之曲。冊寶入門奏宜安之曲。皇后降殿奏承安之曲。受冊奏咸安之曲。陞座奏和安之曲。內命婦入門奏惠安之曲。外命婦入門奏咸安之曲。皇后降座奏徽安之曲。歸閣奏泰安之曲。**元**冊皇后用大樂奏雲和安和二樂

國朝冊立

皇后。

皇帝臨軒及

皇后受冊皆用大樂。如朝賀儀。其制見俗樂篇。

儀仗

唐皇帝臨軒列黃麾仗。鈇戟近仗。皇后受冊諸衛勒所部屯門列仗。**宋**制皇帝臨軒列黃麾細

仗。皇后受冊。則設黃麾仗。**元**冊。皇后設內外儀仗七百四十八人。

國朝

皇帝臨軒遣使。及

皇后宮中受冊。其儀仗皆與朝賀儀仗同。

執事

漢臨軒冊皇后。則太尉為使。掌持節奉璽綬。宗正為副。掌讀冊。中常侍掌樂。太僕掌奉璽綬於殿前。女使婕妤掌受皇后所受璽綬。昭儀掌受

璽綬以帶皇后。**唐**制冊后。臨軒命使。太尉為正使。司徒為副使。尚舍奉御掌設御幄座。守宮掌設羣官使客諸親陪位者次。太樂令掌設宮懸。協律郎掌舉麾偃麾。鼓吹令掌設十二案。乘黃令掌陳車輅。尚輦奉御掌陳輿輦。諸衛掌設儀仗。典儀掌設文武官及使客諸親執事官版位於殿庭。及行禮則唱禮。贊者掌承傳。奉禮掌設百官版位於門外。通事舍人掌引禮。侍中掌奏中嚴外辦。承制宣制。及奏禮畢。符寶郎掌奉御

寶黃門侍郎掌持節授太尉。主節掌執節。中書侍郎掌引冊琮璽以授太尉。其皇后宮中受冊。守宮掌設使副及外命婦次。尚寢掌設御幄座。受冊位。及命婦脫舄席。司樂掌設宮懸舉麾位。及帥樂工。內僕掌進重翟車。諸衛掌設列仗。典儀掌設使副。內侍內謁者監及執事者位。內謁者掌設外命婦朝位於朝堂。司贊掌設內外命婦及內官典贊司贊位於殿庭。及唱禮。掌贊掌承傳。內侍掌奏中嚴。內謁者監掌置冊璽案。謁

者掌引使副及執事官。內典掌引外命婦。典樂掌舉麾偃麾。司賓掌接引外命婦入殿。尚儀掌贊皇后行禮。及奏外辦禮畢。內給事掌傳告使副語於司言。司言掌引尚宮。及傳奏使副承制語於皇后。及承宣皇后今旨。及受皇后所受冊。尚宮掌引皇后陞殿。及稱制宣冊。以冊授皇后。內侍掌受使副冊琮璽綬以授內謁者監。內謁者監者監掌引內給事。及奉冊琮璽綬入殿。尚服掌授皇后琮璽綬。司寶掌受皇后所受琮璽綬。

宋

制臨軒命使。殿中監掌率尚舍設御座香案。及施簾。大晟掌展宮架。設舉麾押樂位。儀鸞司掌設文武官及應行事官次。冊寶幄次。尚輦掌陳大輦。列御馬。尚書兵部掌帥其屬列黃麾細仗。典儀掌設受制宣制奉節官位。權置冊寶褥位。應行事官位。及行禮則掌贊禮。贊者掌承傳。大樂正掌帥樂工。協律郎掌舉麾偃麾。管勾內臣掌承旨降冊寶出內。禮直官掌引百官。中書侍郎掌押冊。門下侍郎掌押寶。及率掌節者至冊使前受節以授冊使。捧冊寶官掌率執事人捧舉冊寶。禮直官通事舍人。太常博士。掌同引押冊押寶官。冊禮使副。及引左輔右弼。左輔掌奏中嚴外辦。承制宣制。及奉寶授副使。右弼掌奉冊授冊使。符寶郎掌奉御寶。禮儀使掌導皇帝陞殿。及奏禮畢。其皇后宮中受冊。司樂掌宮懸。兵部掌設黃麾仗。司贊掌設內外命婦內官位。及引外命婦就次。典樂掌舉麾。內侍掌請中嚴奏外辦。司言掌引尚宮。及受皇后所受冊。尚宮

掌引皇后升殿。內給事掌傳奏冊使承制言於
 皇后。內侍掌受使副冊寶以授皇后。及宣制讀
 冊。贊皇后。內謁者監及管勾內臣。掌持冊寶入
 殿庭。司寶掌受皇后所受寶。**元**冊皇后。太尉一
 員為使。司徒一員為副使。主節官一員。捧冊官
 二員。舉冊官二員。讀冊官二員。捧寶官二員。舉
 寶官二員。讀寶官二員。禮儀使二員。內臣職掌
 八員。接冊官二員。接寶官二員。閣門使一員。宣
 徽使二員。中宮內臣一十員。代禮官一十六員。
 司香官四員。侍香官四員。折衝都尉四員。拱衛
 使二員。清道官四員。殿中侍御史二員。糾儀尚
 書四員。監察御史四員。知班六員。方輿官六十
 四員。侍儀司引禮官三十二員。

國朝冊拜

皇后其執事見于儀注

陳設

唐制冊皇后。臨軒遣使。設御帳於太極殿。設羣
 官客使等次於東西朝堂。展宮懸於殿庭。設麾

於殿之西階。陳車輅輿輦。設解劔席於懸西北橫街之南。設文武官諸親客使位於殿前。又設文武官諸親客使位於門外。諸衛勒所部列黃麾大仗屯門。釵戟近仗入陳於殿庭。其皇子宫中受冊。則於肅章門外道西近南。設使副等次。東向北上。命婦朝堂設外命婦次。設御幄座於正殿南向。設皇后受冊位於殿庭階間北向。設命婦等脫舄席於西階前近西東向。展宮懸之樂於殿庭。設麾於殿上西階之西。進重翟車於

肅章門外道東西向。以北為上。諸衛勒所部屯門列仗。及陳布於殿南門外。設冊使副及內侍位。舉冊案官及琮璽綬者位。設內給事內謁者監位。設外命婦位。設內命婦及內官非供奉者位。設司贊典儀位。宋冊皇后。皇帝臨軒命使。設御座於文德殿當中南向。施簾於殿上前楹。設香案於殿下螭陛間。展宮架之樂於殿庭橫街之南。設舉麾位於宮架西北東向。押樂位於宮架之北北向。設文武百僚及應行事官次於朝

堂之內外。冊寶帳次二於殿後東廂俱南向。陳太輦於殿西階下東向。列御馬於殿門外東廂西向。列黃麾細仗於殿庭。設冊使副受制位。設承制官及宣制官奉節官奉冊寶官位。設權置冊寶位二於橫街南黃道東稍北西向。冊北寶南。褥位一於受制位稍北。以俟使副受冊寶。設應行事官位及典儀贊者位。其皇后宮中受冊。設皇后座於穆清殿南向。東西房於左右稍北。東西閣於殿後之左右。設皇后受冊位於殿庭。

階間北向。設冊寶位四。其二在殿東階之東西向。其二在殿西階之西東向。設冊寶帳二於殿門外。設行事官及外命婦次於門外之左右。設黃麾仗於穆清殿內外及皇城裏角門內外。設冊寶使副位內侍位。舉冊寶案位內給事內謁者監位於殿門外。設內外命婦及內官非供奉者陪列位。設司贊典贊位皆於殿庭。元冊皇后。設發冊案於大明殿御座前稍西。發寶案於稍東。設香案於皇后殿前。冊案於殿內座榻前稍

西寶案於稍東。受冊案於座榻上稍西。受寶案於稍東。設冊使副及冊寶官主節官禮儀使位於大明殿庭。皇后殿庭亦如之。

國朝冊拜

皇后。

皇帝臨軒及

皇后受冊。其陳設並見儀注

班位

漢制臨軒冊后。則百官陪位。太尉立階下東向。

宗正大長秋西向。**唐**臨軒遣使。文官一品至五

品位。在懸東。六品以下在橫街南。皆重行西向

北上。武官一品至五品位在懸西。六品以下於

橫街南。皆重行東向北上。朝集使位各分方於

文武官當品之下。諸親位於四品五品之下。皇親

在東異姓蕃客位各分方於朝集使六品之南。親在西

諸州使臣分方於朝集使九品之後。典儀位於

懸東。贊者二人在南少退俱西向。使者受節位

於大橫街南道東。副使又於其東少退俱北向。

其門外版位。並如元日之儀。其皇后宮中受冊。使者位在肅章門外之西。東向北上。內侍於使副南設舉冊案。及琮璽綬者位南向差退。俱東面。內給事位於北廂南向。內謁者監位於其東南西向。外命婦位於命婦朝堂。分左右廂。大長公主以下在東。夫人以下在西。並每等異位。皆重行南向北上。內命婦及內官非供奉者。位於受冊正殿之庭。東廂西向。重行北上。內命婦等朝位於殿庭御道東。重行北面西上。外命婦朝

位於殿庭御道左右近南。大長公主以下在東。北面西上。太夫人以下在道西。每等異位重行北面。以東為上。司贊位於東階東南。典贊二人。在南差退。俱西向。**宋**制臨軒遣使。則使副受制位在橫街南。北向東上。左輔承制位在御座東。宣制位在冊使位之東北。並西向。門下侍郎奉節位。及左輔右弼奉冊寶位。在使副東北西向。應行事官位在受制位北。西向北上。典儀位在宮架東北。贊者二人在南。少退俱西向。其皇后

宮中受冊班位。則與唐制同。**元**冊皇后。使副位在殿庭中。奉冊官在右。奉寶官在左。禮儀使位在冊案前。主節位在冊使之左。皇后殿庭亦如之。其百官班位。一品至九品。序列于崇天門外。文班自外旁折位入日精門。武官自外旁折位入月華門。各就東西起居位立定。然後就丹墀位。

國朝冊拜

皇后。

皇帝臨軒遣使

皇后宮中受冊班位。並見于儀注圖本

奏告

古者冊后必先奏天地宗廟。示不敢專也。**周****漢**奏告之儀未見。**唐**遣官祭告圓丘。方丘。太廟。皆行一獻之禮。天地用玉幣酒脯。皆不作樂。**宋**制遣官奏告圓丘。方丘。宗廟。行一獻之禮。與唐同。併告社稷。岳瀆山川。在京十里內神祠。用籩豆酒脯。**元**制先期太常奏告天地於南郊。及告宗

廟用酒脯行一獻禮。今擬

國朝冊立

皇后。先期奏告圓丘方丘宗廟。用香幣酒脯行一獻禮。其儀見天地宗廟篇。

賀禮

晉武帝冊皇后楊氏。百僚上賀。**東晉**成帝冊皇后杜氏。羣臣畢賀於大極殿。皆不詳其儀。**唐**冊皇后畢。羣臣上禮賀皇帝。則於東朝堂叙位。禮部郎中以表授中書舍人。羣臣再拜。中書舍人

奉表入進。在外諸州等官並拜表稱賀。其皇后受內外命婦賀。則於受冊後升御座。內外命婦初賀再拜。致詞曰。伏惟殿下坤象配天德。昭厚載。凡厥兆庶。不勝慶躍。致詞訖。再拜。承令旨訖。又再拜。其受羣臣賀。則如正冬之儀。唯賀詞云。具官臣某等言。伏惟殿下徽猷昭備。至德應期。凡厥黔黎。不勝慶躍。**宋**制。皇后受冊訖。內外命婦賀與唐同。其內命婦賀詞曰。伏覩受冊楓宸。流徽椒極。懽均六寢。美繼二南。恭惟皇后慈惠。

儉勤。柔明。莊裕。誕膺金璽。增煥玉衣。妾等幸比
 貫魚。獲陪賀燕。願益遵於嬪則。庶永賴於母儀。
 外命婦賀詞云。伏覩恩敷丕冊。位正中宮。綉典
 既成。驩聲胥洽。恭惟皇后稟姿玉粹。毓德蘭芳。
 禮斯備於嬪虞。治將闡於翼夏。妾等叨聯近列。
 夙仰懿模。欣覩光儀。敢伸頌詠。其羣臣則於東
 上閤門拜表賀皇帝。拜箋賀皇后。政和禮儀。則
 皇帝御紫宸殿。受宰執以下文武百僚稱賀。如
 正至之儀。其文臣侍從以上。武官遙郡以上。皆
 進馬。舍人奏其官姓名以下進奉。**元**皇后受冊
 畢。詣大明殿謝恩。訖。皇后陞座並坐。右丞相祝
 皇帝皇后壽。進酒進表箋禮物。今擬

國朝

皇后受冊寶訖。仍服首飾禕衣升座。受內外命
 婦賀。次日羣臣上表上箋稱賀。
 兩宮。

皇帝服袞冕。御
 奉天殿受賀。其箋則內使監令奉入

中宮。其在外有司上表賀。

皇帝上箋賀。

皇后。

會禮

唐制皇后冊禮畢。皇帝會羣臣與正冬會儀同。但上壽詞曰。具官臣某等言。皇后坤儀配天。德昭厚載。克崇萬葉。明嗣徽音。凡厥兆庶。載懷鳧藻。臣等不勝大慶。謹上千萬歲壽。皇后會外命婦。亦如正冬會儀。上壽詞曰。具位妾姓等言。伏

惟殿下坤儀配天。德昭厚載。率土含識。不勝忭舞。謹上千萬歲壽。皆樂備而不作。蓋取古禮娶婦三日不舉樂。謹幽陰之義也。宋制皇后受冊。及命婦賀畢。皇后更常服。內侍承令宣外命婦入。皇后升座。會外命婦。如宮中常儀。皇帝則御紫宸殿。會三公以下文武百官。作樂三舉酒。尚食進御食。太官設羣官食。初則班首進皇帝酒。次則殿中監少監進酒。元制皇后受冊禮畢。右丞相帥百官賀皇帝皇后於大明殿訖。宴殿上。

大明集禮 卷之六 二十四
如正至之儀。今擬

國朝

皇后受冊畢。

皇帝會羣臣於

謹身殿。

皇后於

中宮。會內外命婦。其儀皆如正至宴會之儀。

謁廟

唐制。皇后受冊畢。謁見太廟。先遣太尉設樂行

事。其祝文曰。維某年歲次某某月某朔某日。孝
曾孫皇帝臣某。謹遣太尉臣某。敢昭告于皇祖
某謚皇帝。皇后妾某氏。將伸祇見。謹以一元大
武。明粢薌合。薌蕝嘉苙。嘉薦尚饗。遍獻各廟畢。
然後所司陳小駕鹵簿。皇后首飾禕衣。乘重翟
車。至廟。行朝謁之禮。前再拜。後再拜。禮畢。改着
鈿釵禮衣。升車。鼓吹。作而還。**宋**制。皇后受冊
畢。服首飾禕衣。乘重翟車。亦陳小駕鹵簿。朝謁
景靈東西宮。前再拜。香畢。再拜。內外命婦俱

陪位。元至大皇慶時。皇后畢。皆遣官恭謝太廟。樂用登歌。禮行三獻。而無皇后廟見之儀。今擬

國朝

皇后受冊畢。

皇帝先遣官用牲牢詣

太廟行事。告以

皇后將祇見之意。其儀與時享同。遣官之口

皇后降香。告官捧香至

廟告畢。

